



# Staatstraße 2151, Erneuerung der Kleinen Naabbrücke und der Kreuzung mit der Hauptstraße / Morgenlandstraße in der Ortsdurchfahrt Schwarzenfeld

**Hannes Neudam**

Bauoberrat

Abteilungsleiter Konstruktiver Ingenieurbau, Brückenbau

Staatliches Bauamt Amberg-Sulzbach

# Infoveranstaltung zum Baubeginn

## Gliederung

### - Baumaßnahme

- Erneuerung der Kleinen Naabbrücke
- Erneuerung der Kreuzung

### - Auswirkungen auf Anwohner

- Baulärm
- Erschütterung
- Hochwasser

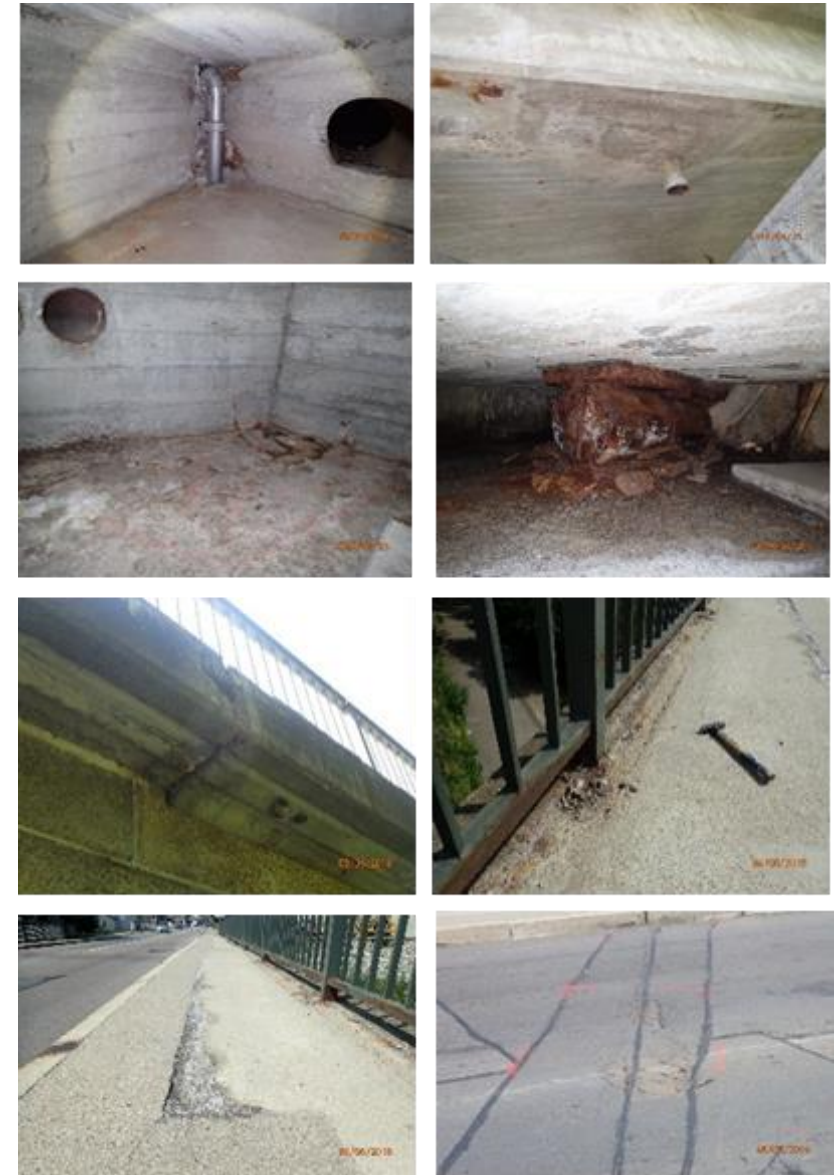
### - Auswirkungen auf Verkehr



# Erneuerung der Kleinen Naabbrücke

## Gründe für die Erneuerung der Brücke

- Baujahr 1956 → Brücke ist 67 Jahre alt.
- Bauwerksschäden:
  - Durchfeuchtung des Überbaus mit Ausblühungen / Aussinterungen
  - Risse, Hohlstellen und Abplatzungen mit freiliegender Bewehrung
  - Rollenlager verrostet mit Querschnittsschwächung
  - Kappen- und Fahrbahnschäden
  - Geländer korrodiert, Höhe zu gering
- spannungsrissskorrosionsgefährdeter Spannstahl
- für genehmigungspflichtigen Schwerverkehr gesperrt
- Weiterführung Geh- und Radweg



# Erneuerung der Kleinen Naabbrücke

## Bauablauf

- April 2023: Baubeginn

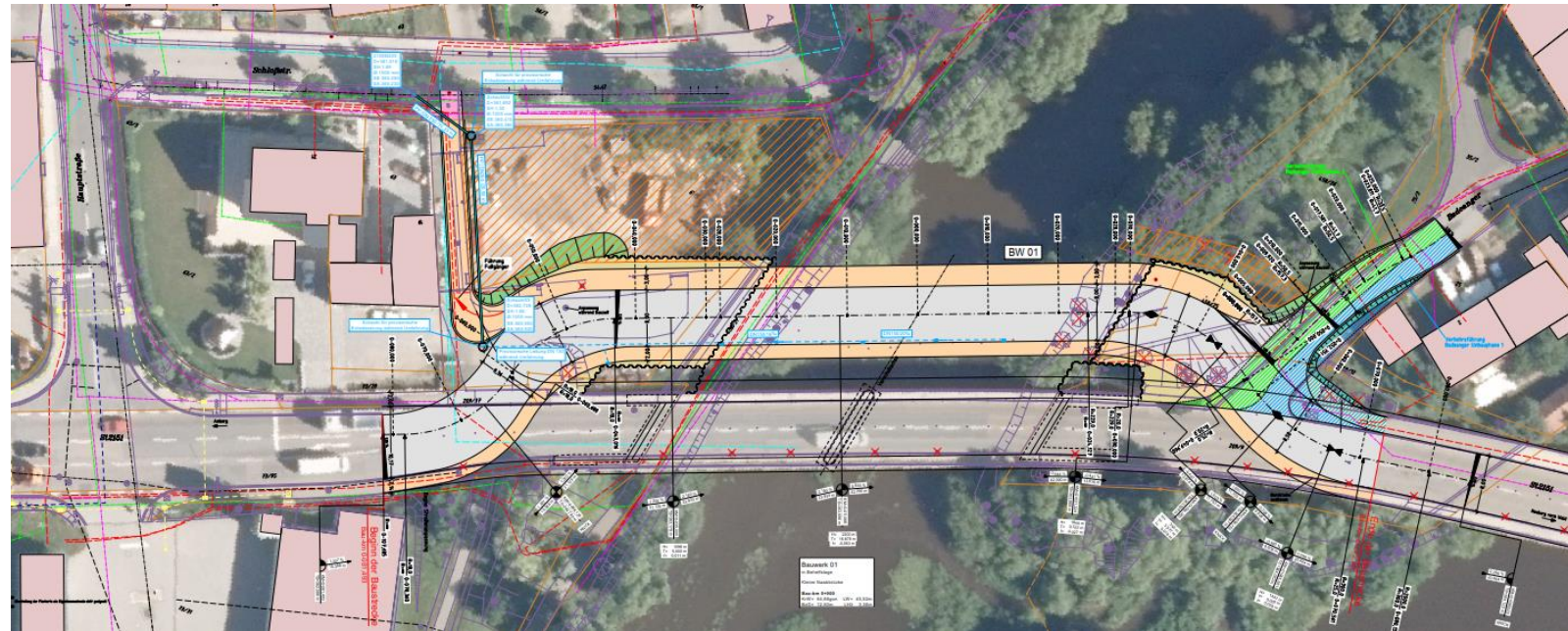
- 2023:

- Herstellen der Behelfsbrücke
- Verkehrsumlegung auf Behelfsbrücke
- Abbruch der bestehenden Brücke

- 2024:

- Herstellen der neuen Brücke
- Verkehrsumlegung auf neue Brücke
- Rückbau der Behelfsbrücke

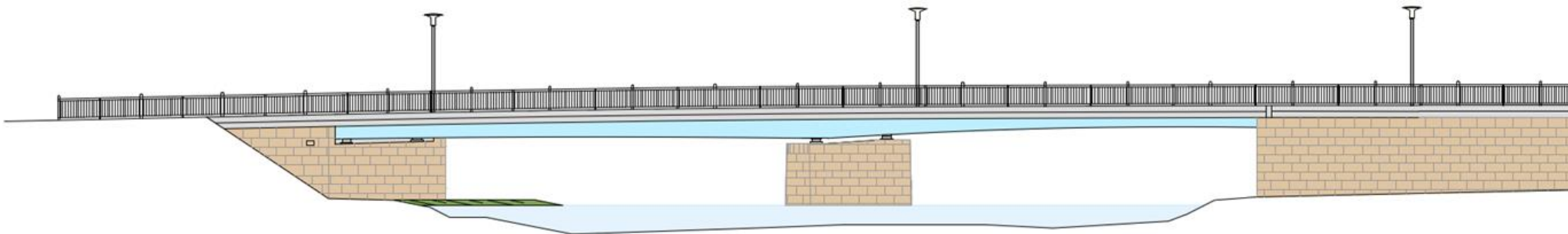
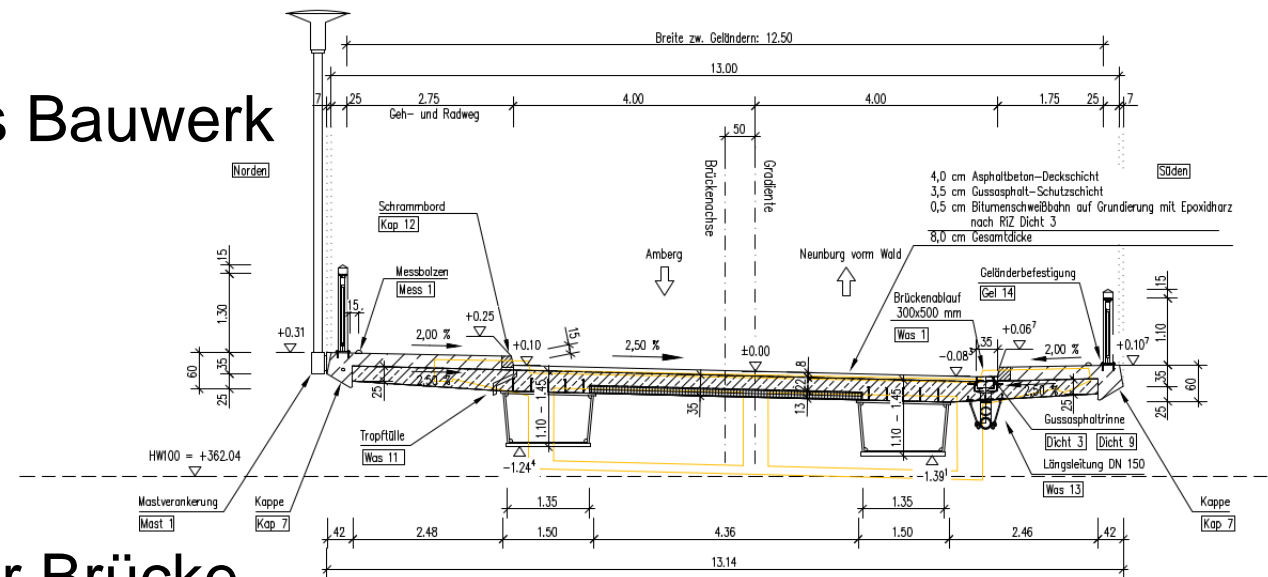
- Sommer / Herbst 2024: Bauende



# Erneuerung der Kleinen Naabbrücke

## Weitere Informationen

- neue Brücke an gleicher Stelle wie altes Bauwerk
- 2 Felder mit ca. 56 m Gesamtstützweite
- moderne Stahlverbundbauweise
  - bis zu 35 m lange Stahlträger mit Kran einheben
  - Ortbetonplatte (Brückentafel) aus Stahlbeton
- 2,75 m breiter Geh- und Radweg auf der Brücke



# Erneuerung der Kreuzung der Staatsstraße 2151 (Neuen Amberger Str.) mit der Hauptstraße und der Morgenlandstraße

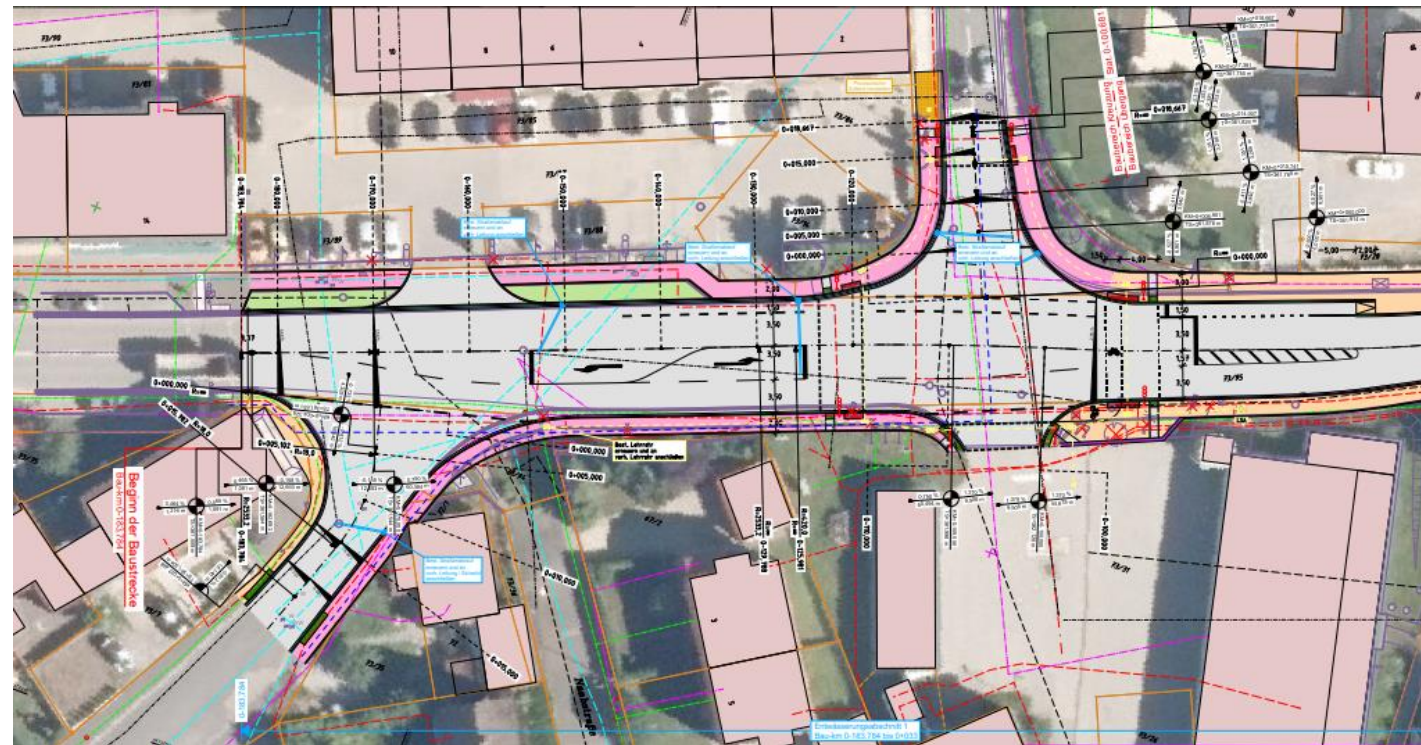
## - Weiterführung Geh- und Radweg

- Geh- und Radweg endet bisher am Badeanger
- Weiterführung über die neue Brücke
- Überleitung auf die Fahrbahn
- Schutzstreifen in der Kreuzung

## - Erneuerung Ampelanlage

- 2023: bauliche Anpassung der Kreuzung (abschnittsweise)

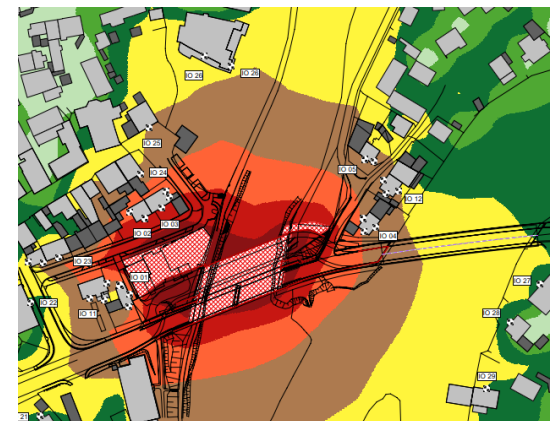
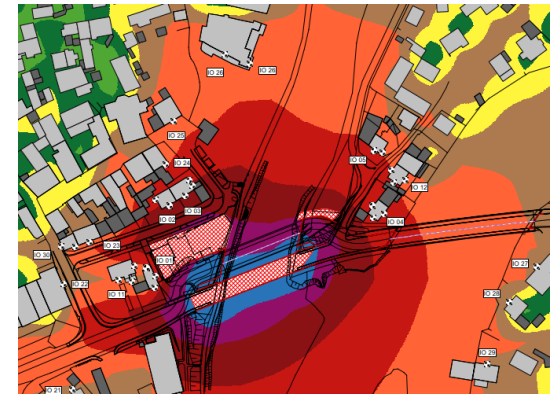
- 2024: endgültige Deckschicht im Kreuzungsbereich



# Auswirkungen auf Anwohner

## Baulärm

- Die baubedingten Schallimmissionen wurden ermittelt und beurteilt.
- Baulärm ist bei derartigen Baumaßnahmen unvermeidbar!
- Schutzmaßnahmen:
  - Baugeräte entsprechend Stand der Technik
  - Bauverfahren mit so wenig Lärm wie möglich
  - Bautätigkeit nur am Tag zwischen 7:00 Uhr und 20:00 Uhr → keinen Nachtarbeit!
  - max. 8 Std. lärmintensive Arbeiten
  - Messung und Dokumentation der Baulärmsituation
  - Immissionsschutzbeauftragten als Ansprechpartner für die betroffene Bevölkerung
- Schallschutzfenster
- Entschädigung in Geld für Minderung des Gebrauchswerts

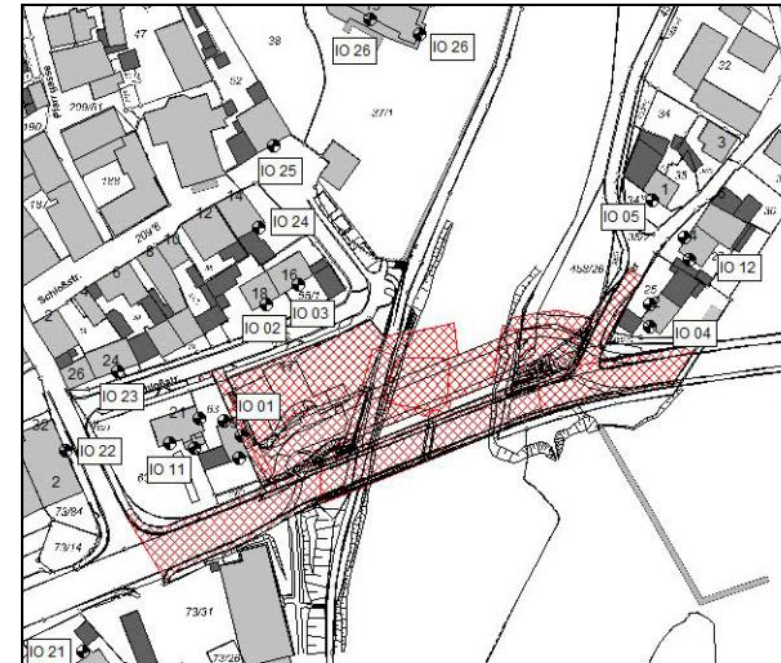


(exemplarische Abbildung)

# Auswirkungen auf Anwohner

## Erschütterung

- Die baubedingten Erschütterungsimmissionen wurden prognostiziert und beurteilt.
- Erschütterungen sind bei derartigen Baumaßnahmen unvermeidbar!
- Schutzmaßnahmen:
  - erschütterungsarme Bauverfahren, wenn möglich
  - Betriebsdauer von erschütterungsintensiven Baumaschinen so kurz wie möglich
  - Messung und Dokumentation der auftretenden Erschütterungen
  - Immissionsschutzbeauftragten als Ansprechpartner für die betroffene Bevölkerung
- Beweissicherung an Gebäuden im Umfeld der Baumaßnahme



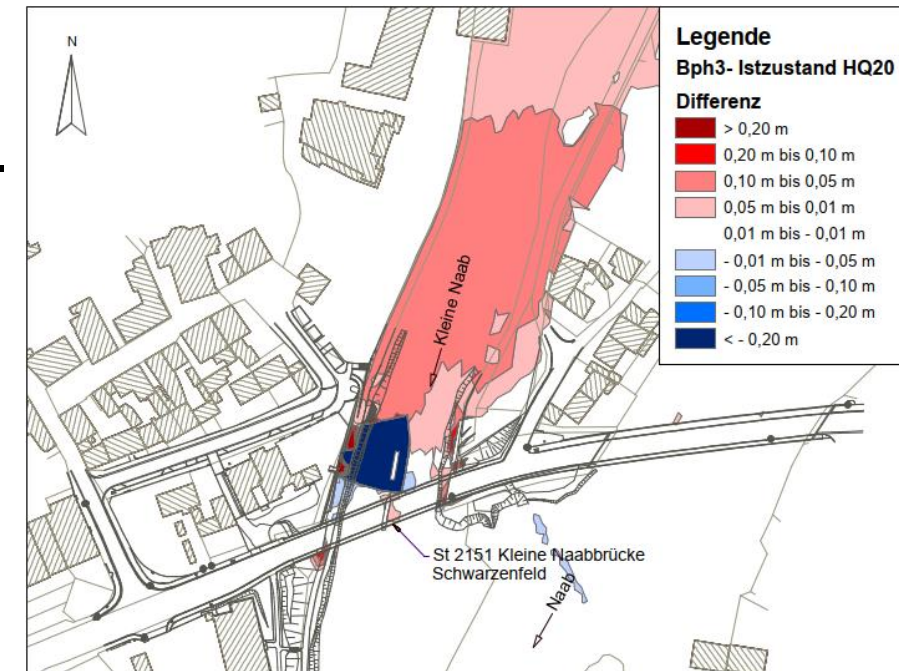
(exemplarische Abbildung)



# Auswirkungen auf Anwohner

## Hochwasser

- Für Arbeiten in der Naab ist eine Schüttung als Arbeitsplateau erforderlich.
- Bei Hochwasser könnte es zu mehr Rückstau kommen.
- Auswirkungen des erhöhten Rückstaus wurden untersucht.
- Gegenmaßnahmen:
  - laufende Beobachtung der Pegelstände
  - Rückbau der Schüttung ab bestimmten Pegelstand
  - erhöhter Rückstau kann vermieden werden
  - keine größere Hochwassergefahr durch die Baustelle
- Beweissicherung an Gebäuden

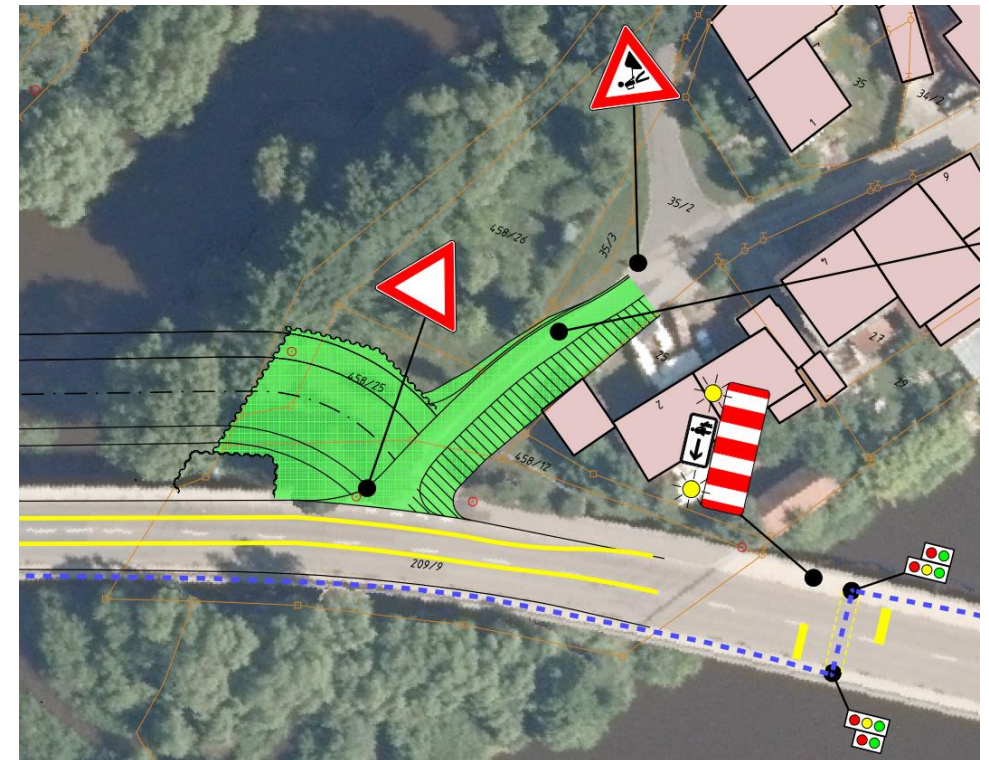


(exemplarische Abbildung)

# Auswirkungen auf Verkehr

## Badeanger

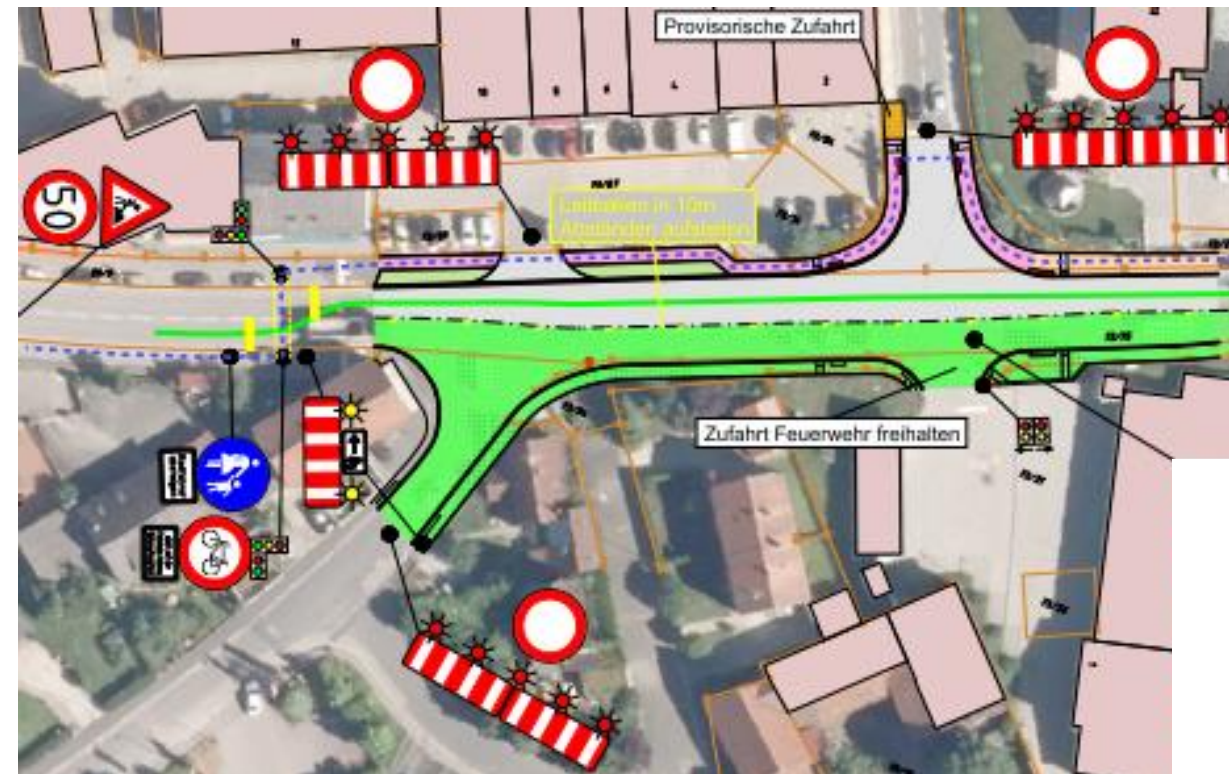
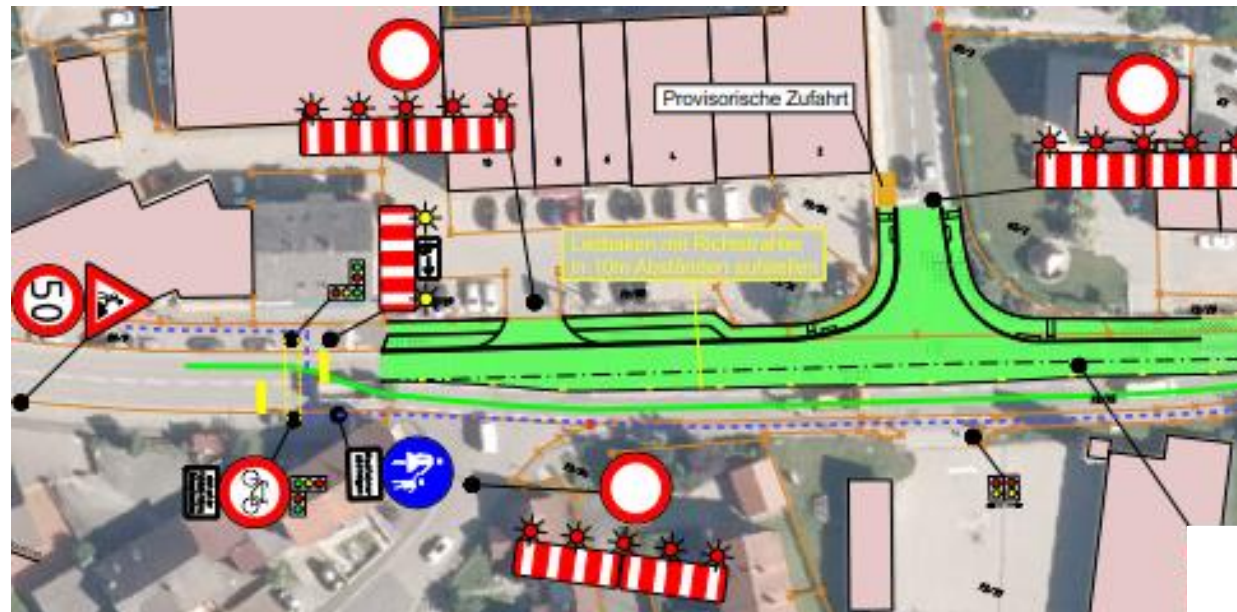
- Für die Umfahrung muss die Zufahrt zum Badeanger angepasst werden.
- Anpassung erfolgt halbseitig
- Zufahrt zum Badeanger für Anwohner immer möglich
- Zufahrt zum Badeanger für Fischerfest und Kirchweih wird freigehalten.
- evtl. erforderliche kurzzeitige Sperrungen für Deckenbau werden rechtzeitig bekanntgegeben.



# Auswirkungen auf Verkehr

## Kreuzung

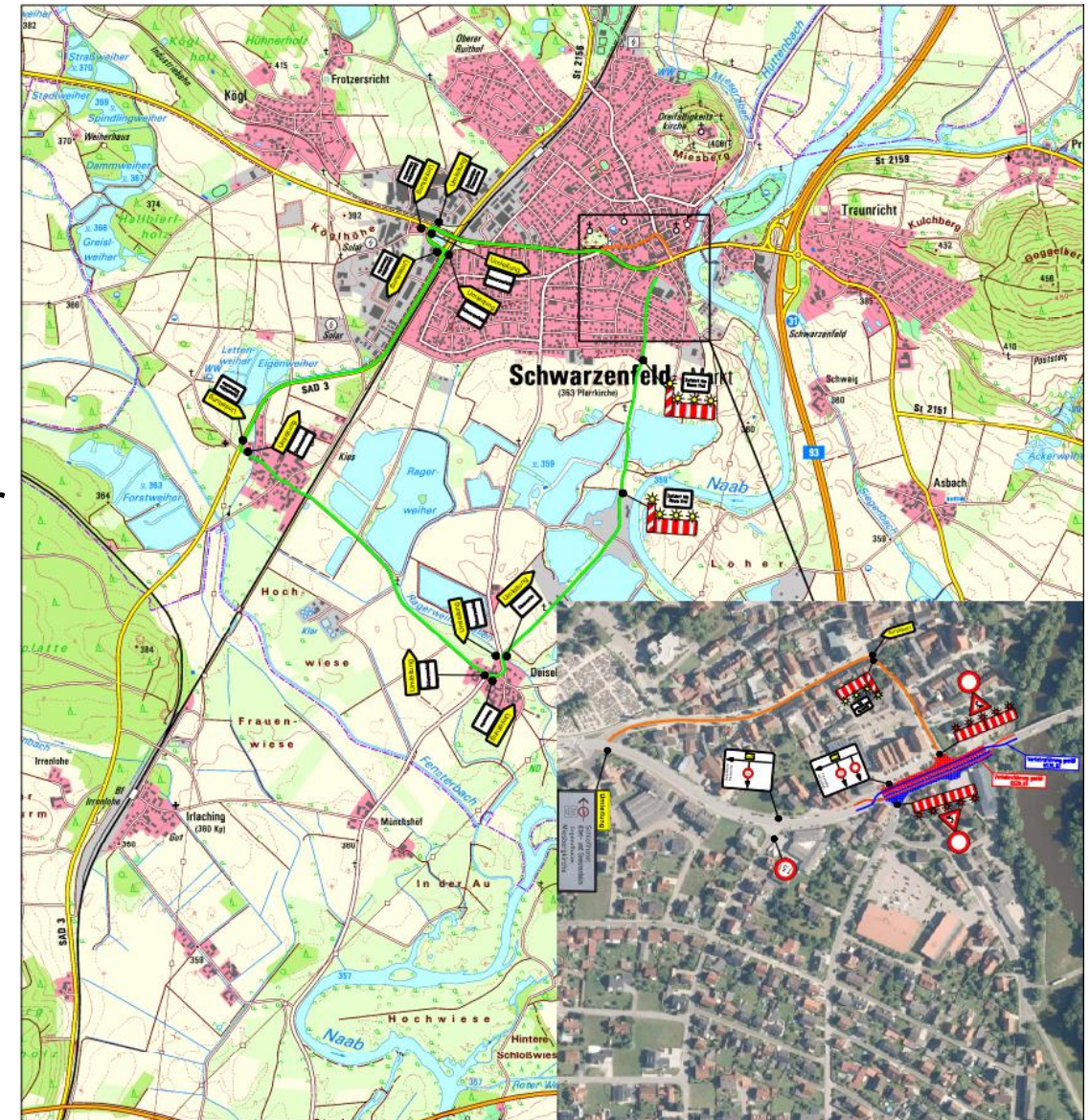
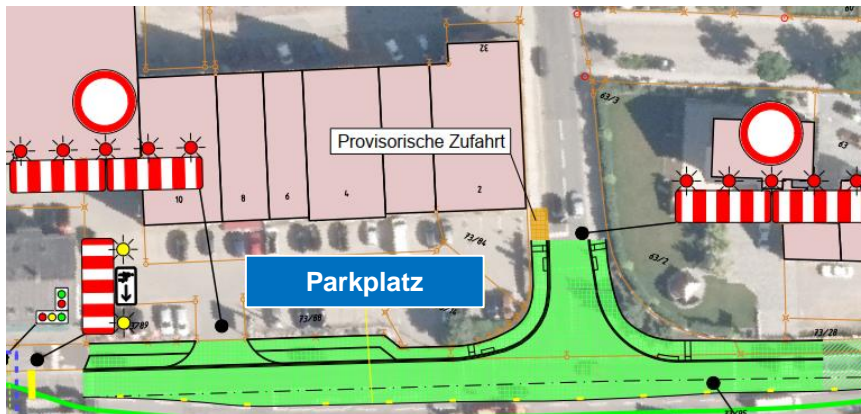
- Neuen Amberger Straße (St 2151) halbseitig gesperrt mit Ampel (2 Phasen)
- Hauptstraße und Morgenlandstraße gesperrt



# Auswirkungen auf Verkehr

## Umleitungen

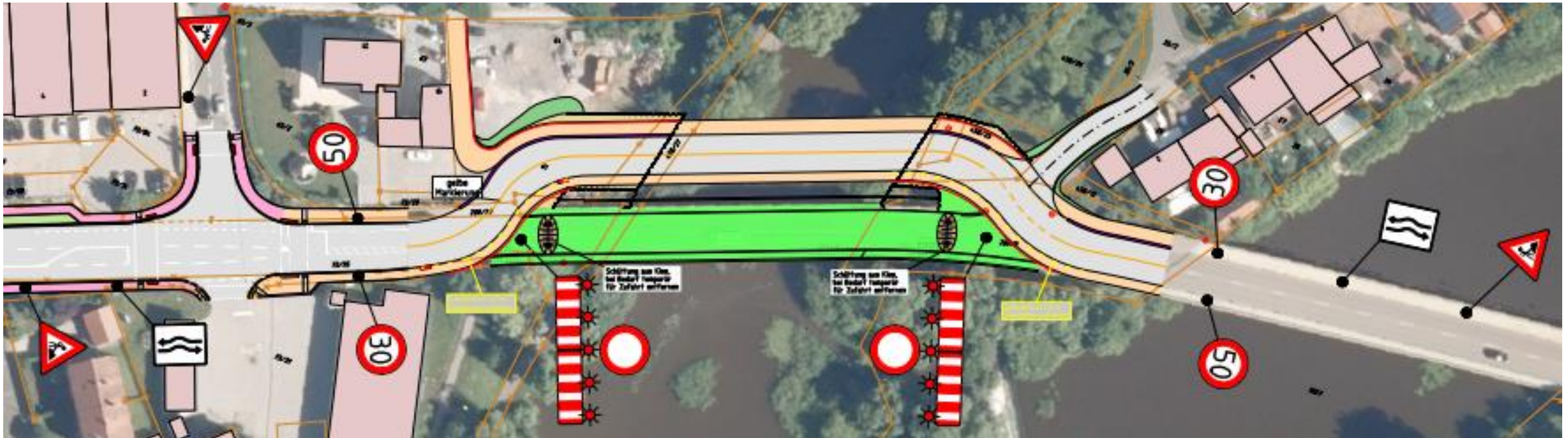
- Schwerverkehr zur Morgenlandstraße wird über DeiseLKühn umgeleitet
- Hauptstraße ist über Amberger Straße erreichbar
- Parkplatz am Ladenzentrum ist über provisorische Zufahrt erreichbar



# Auswirkungen auf Verkehr

## Behelfsbrücke

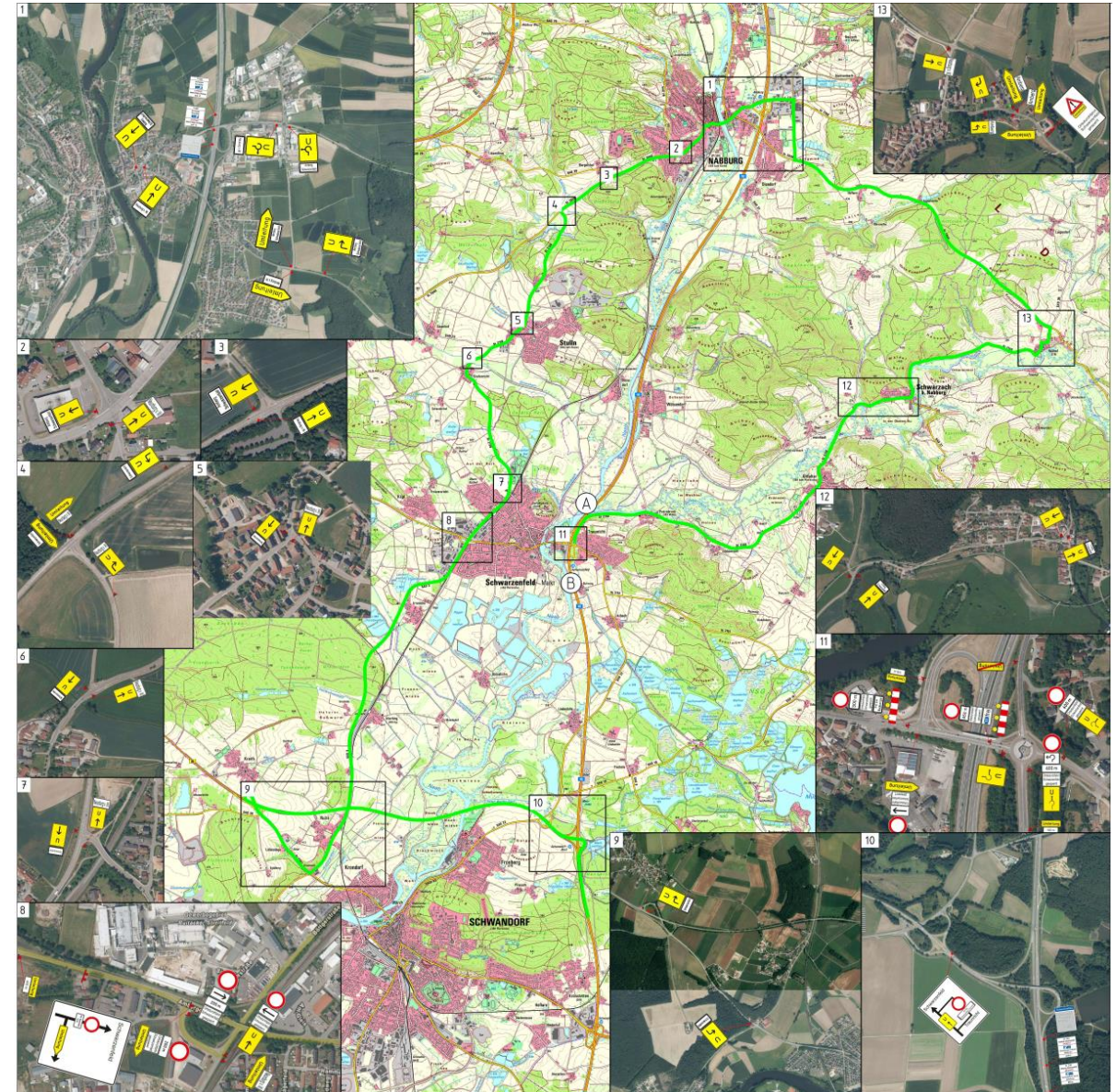
- Während der Verlegung des Verkehrs auf die Behelfsbrücke ist die zulässige Höchstgeschwindigkeit auf 30 km/h begrenzt, um den Verkehrslärm zu reduzieren.



# Auswirkungen auf Verkehr

## Vollsperrung

- Vollsperrung für abschließende Arbeiten (z.B. Einbau Asphaltdeckschicht)
- großräumige Umleitung des Verkehrs
- Vollsperrung so kurz wie möglich
- Vollsperrung in den Schulferien





# Informationsmöglichkeiten

- Homepage Markt Schwarzenfeld: [www.schwarzenfeld.de](http://www.schwarzenfeld.de)



MARKT  
SCHWARZENFELD

- Homepage Staatliches Bauamt Amberg-Sulzbach: [www.stbaas.bayern.de](http://www.stbaas.bayern.de)

- Homepage Regierung der Oberpfalz: [www.regierung.oberpfalz.bayern.de](http://www.regierung.oberpfalz.bayern.de)

(Service / Planfeststellungsverfahren / Straßenrechtliche Planfeststellungsverfahren / Planfeststellungsbeschlüsse)

- Infocenter im Bereich der Baustelle (Öffnungszeiten werden noch bekanntgegeben)



# Ansprechpartner

## - Staatliches Bauamt Amberg-Sulzbach:

Hannes Neudam

Bauoberrat, Dipl.-Ing.

Abteilungsleiter Konstruktiver Ingenieurbau, Brückenbau

Tel.: 0 96 61 / 507 – 450

E-Mail: [hannes.neudam@stbaas.bayern.de](mailto:hannes.neudam@stbaas.bayern.de)

## - Immissionsschutzbeauftragter:

Hans Högg

Dipl.-Ing.

Möhler + Partner Ingenieure AG

Mußstraße 18, 96047 Bamberg

Tel.: 09 51 / 160 952 - 11

E-Mail: [hans.hoegg@mopa.de](mailto:hans.hoegg@mopa.de)







Staatstraße 2151, Erneuerung der Kleinen Naabbrücke und  
der Kreuzung mit der Hauptstraße / Morgenlandstraße  
in der Ortsdurchfahrt Schwarzenfeld

**Vielen Dank für Ihre Aufmerksamkeit!**